

CUSTOMER MUST RECEIVE COPY OF THIS OWNERS MANUAL / INSTRUCTION SHEET AT TIME OF SALE



POLARIS SPORTSMAN 6X6

**FRONT SUB-TABLE KIT
FOR ATV TRACK KIT
P/N 2206445**

INSTALLATION GUIDE

MANUEL D'INSTALLATION

**ENSEMBLE DE SOUS-TABLES AVANT
POUR ENSEMBLE DE CHENILLES
P/N 2206445**

POLARIS SPORTSMAN 6X6



LE CLIENT DOIT RECEVOIR UNE COPIE DU FEUILLET AU MOMENT DE LA VENTE



**ENSEMBLE DE SOUS-TABLES AVANT
ACCESSOIRE N° 2206445**

Application :

Polaris Sportsman 6x6

Avant de débiter, veuillez lire ces instructions et vous assurez que toutes les pièces et les outils soient à votre disposition. Conservez ces instructions afin de vous y référer au besoin ou pour toutes demandes d'informations futures.

Outils requis :

- Clé à rochet prise 3/8"
- Extension de clé à rochet prise 3/8" de 6 pouces
- Clé 15/16"
- Douilles 7/16", 1/2"
- Clés et douilles 9/16", 3/4"
- Tournevis ou douille Torx T-20
- Ruban à mesurer
- Équerre
- Cric et chandelle de soutien

IMPORTANT : Votre accessoire Polaris est conçu et créé pour votre véhicule. Lire attentivement ces instructions avant de débiter l'installation. Afin de faciliter l'installation, veuillez à vous assurer que votre véhicule est propre et libre de tout débris.

**FRONT SUB-TABLE KIT
KIT P/N 2206445**



Application :
Polaris Sportsman 6x6

Before you begin, read these instructions and check to be sure all parts and tools are accounted for. Please retain these installation instructions for future reference and parts ordering information.

Tools Required :

- 3/8" Drive Ratchet
- 3/8" Drive Extension 6 inches
- 15/16" Open-end Wrench
- 7/16", 1/2" Socket
- 9/16", 3/4" Open-end Wrench and Socket
- Torx T-20 Screwdriver or Socket
- Measuring Tape
- Carpenter Square
- Jack and Jack Stand

IMPORTANT : Your Polaris accessory is exclusively designed for your vehicle. Please read the installation instructions thoroughly before beginning. Installation of any item is easier if the vehicle is clean and free of debris.

ENSEMBLE DE SOUS-TABLES AVANT ACCESSOIRE N° 2206445

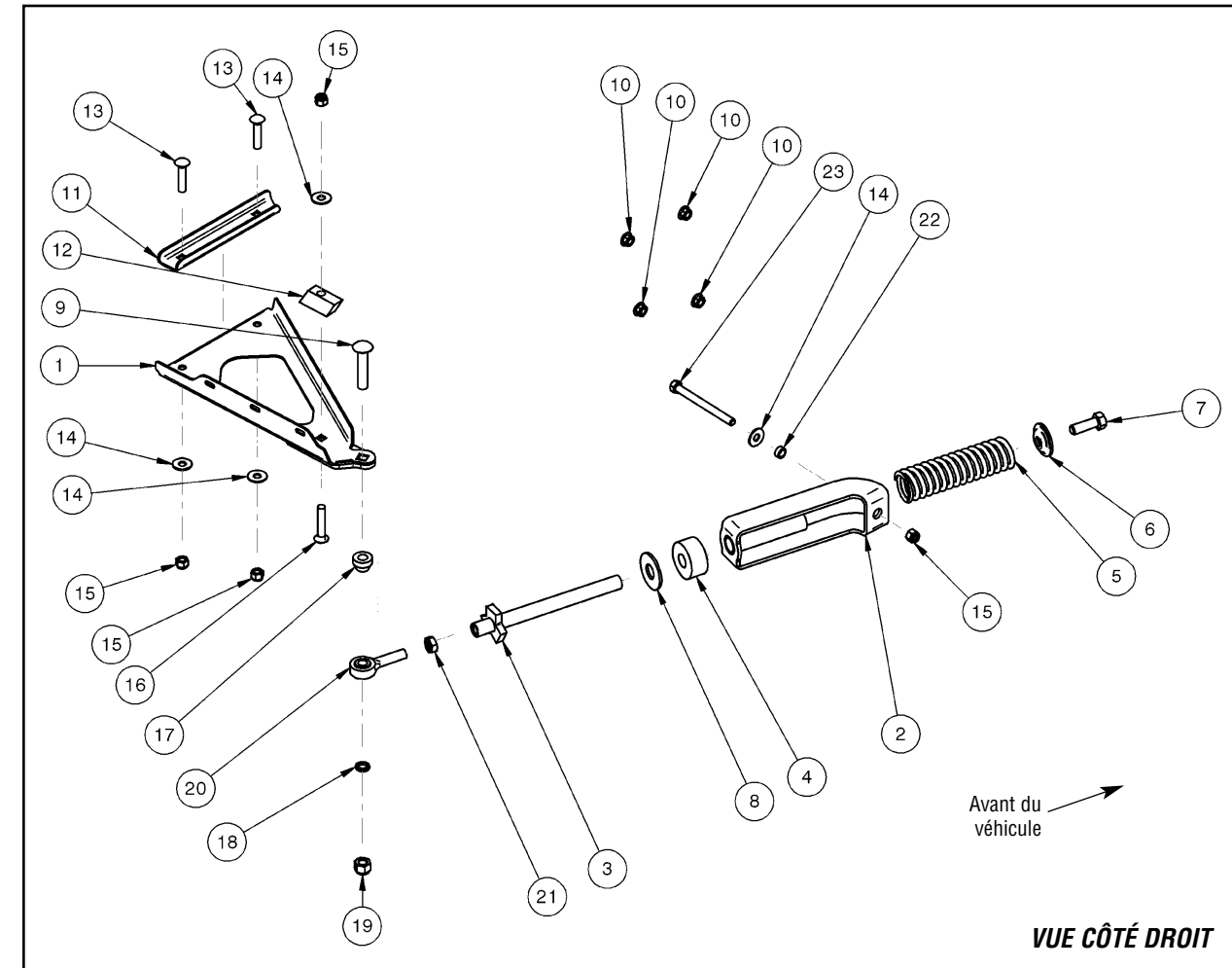


Figure 1 - Vue explosée - Sous-table avant

Tableau 1 - Liste de pièces - Sous-table avant

Réf.	Qté	Description	N° de pièce	Réf.	Qté	Description	N° de pièce
1	1	Sous-table avant droite	2875813	12	1	Bloc de serrage	2875807
	1	Sous-table avant gauche	2875811	13	2	Boulon de carrosserie 3/8" nc X 1-3/4"	*
2	1	Support anti-rotation	**	14	4	Rondelle 3/8" diam.	*
3	1	Tige coulissante	**	15	4	Écrou autobloquant 3/8" nc	*
4	1	Coussinet de caoutchouc (60 duro)	**2875816	16	1	Boulon de carrosserie 3/8" nc X 2"	*
5	1	Ressort anti-rotation avant	**	17	1	Espaceur long de rotule	2875808
6	1	Appui de ressort	**	18	1	Espaceur court de rotule	2875809
7	1	Boulon hex. 1/2" nf X 1-1/2"	**	19	1	Écrou autobloquant 1/2" nc	*
8	1	Rondelle 3/4" D.I. X 2" D.E. X 1/8"	**	20	1	Rotule 1/2" diam. X 1/2" nf	2875859
9	1	Boulon de carrosserie 1/2" nc X 2-1/2"	*	21	1	Écrou mince 1/2" nf	*
10	4	Écrou à épaulement 3/8" nf	*	22	1	Espaceur de serrage	*
11	1	Plaque de serrage sous-table avant droit	2875814	23	1	Boulon hex. 3/8" nc X 4-1/4"	*
	1	Plaque de serrage sous-table avant gauche	2875812				

* ... Pièces incluses dans l'ensemble quincaillerie avant (un côté seulement) 2206561

** ... Pièces incluses dans l'anti-rotation avant 2206560

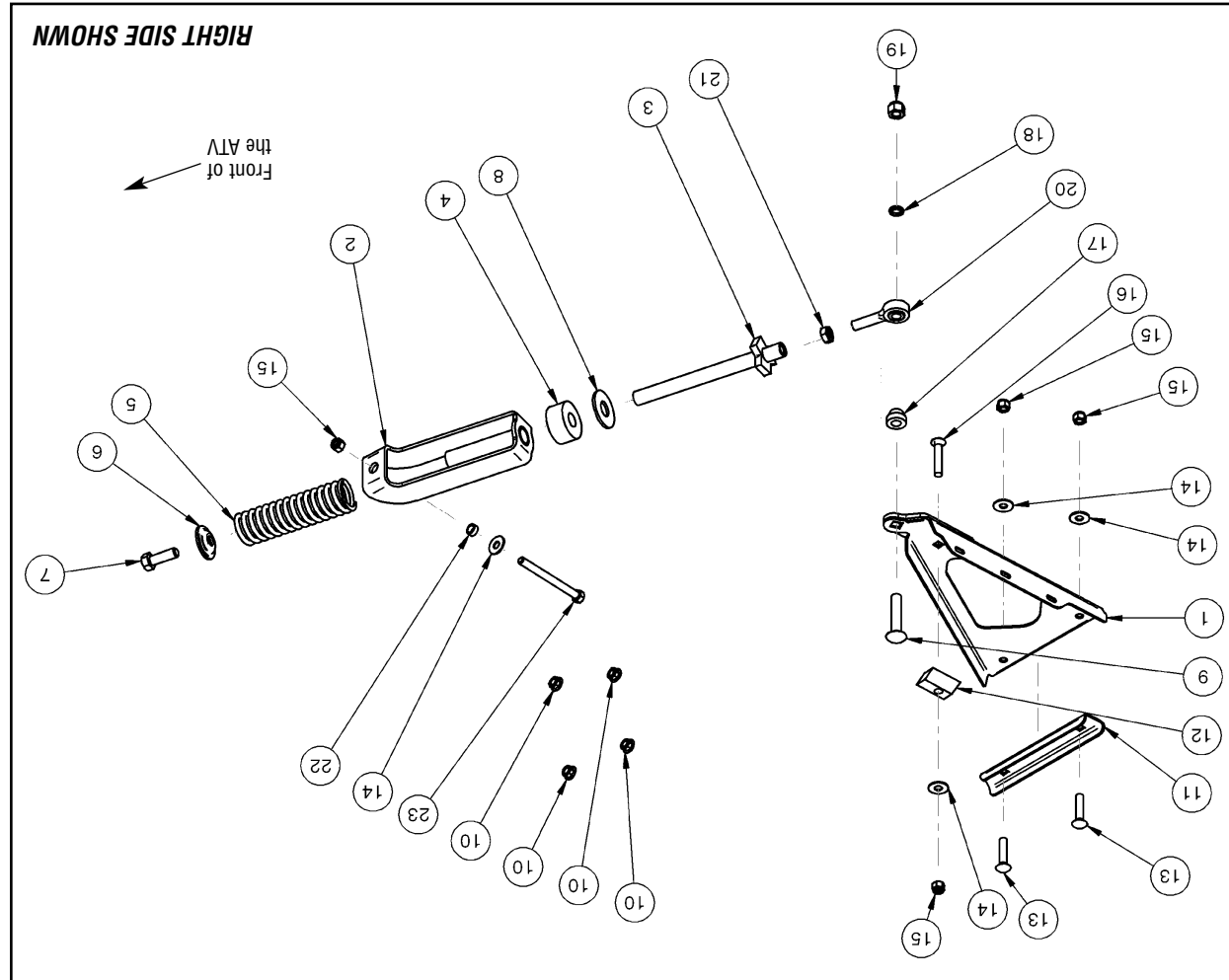
* ... Pièces incluses dans l'ensemble quincaillerie avant (un côté seulement) 2206561

** ... Pièces incluses dans l'anti-rotation avant 2206560

Réf.	Qté	Description	P/N	Réf.	Qté	Description	P/N
1	1	Front Right Sub-table	2875813	1	1	Front Left Sub-table	2875811
2	1	Anti-rotation Frame	**	2	2	3/8" nc X 1-3/4" Carriage Bolt	*
3	1	Sliding Rod	**	3	4	3/8" nc Nylon Nut	*
4	1	Rubber Bushing (60 duro)	**2875816	4	1	3/8" nc X 2" Carriage Bolt	*
5	1	Front Anti-rotation Spring	**	5	1	Large Ball Joint Spacer	2875808
6	1	Spring Support	**	6	1	Short Ball Joint Spacer	2875809
7	1	1/2" nf X 1-1/2" Hex Bolt	**	7	1	1/2" nc Nylon Nut	*
8	1	3/4" I.D. X 2" O.D. X 1/8" Flat Washer	**	8	1	1/2" dia X 1/2" nf Ball Joint	2875859
9	1	1/2" nc X 2-1/2" Carriage Bolt	*	9	1	1/2" nf Thin Nut	*
10	4	3/8" nf Flange Nut	*	10	1	Tightening Spacer	*
11	1	Front Right Sub-table Clamping Plate	2875814	11	1	Front Left Sub-table Clamping Plate	2875812
12	1	Clamping Block	2875807	12	1	Clamping Block	2875807
13	2	3/8" nc X 1-3/4" Carriage Bolt	*	13	1	3/8" nc X 4-1/4" Hex Bolt	*
14	4	3/8" dia Flat Washer	*	14	1	Tightening Spacer	*
15	4	3/8" nc Nylon Nut	*	15	1	1/2" nf Thin Nut	*
16	1	3/8" nc X 2" Carriage Bolt	*	16	1	Large Ball Joint Spacer	2875808
17	1	Large Ball Joint Spacer	2875808	17	1	Short Ball Joint Spacer	2875809
18	1	Short Ball Joint Spacer	2875809	18	1	1/2" nc Nylon Nut	*
19	1	1/2" nc Nylon Nut	*	19	1	1/2" dia X 1/2" nf Ball Joint	2875859
20	1	1/2" dia X 1/2" nf Ball Joint	2875859	20	1	1/2" nf Thin Nut	*
21	1	1/2" nf Thin Nut	*	21	1	Tightening Spacer	*
22	1	Tightening Spacer	*	22	1	3/8" nc X 4-1/4" Hex Bolt	*
23	1	3/8" nc X 4-1/4" Hex Bolt	*	23	1	1/2" nf Thin Nut	*

Table 1 - Front sub-table assembly parts list

Figure 1 - Front sub-table assembly exploded view



FRONT SUB-TABLE KIT KIT P/N 2206445



**ENSEMBLE DE SOUS-TABLES AVANT
ACCESSOIRE N° 2206445**



AVERTISSEMENT

Avant de commencer l'installation de l'ensemble de chenilles, assurez-vous que le moteur est arrêté, que la transmission est en mode deux roues motrices et que le VTT ne puisse bouger (placer des cales devant et derrière les roues).

Installation de la sous-table avant

(voir Figure 1 - Tableau 1 (page 4) montrant la sous-table avant explosée et la liste de pièces)

1. Soulever le devant du VTT et enlever les roues avant.



AVERTISSEMENT

Lorsque le VTT est soulevé, assurez-vous qu'il est sécurisé/supporté d'une quelconque manière afin d'éviter qu'il ne tombe sur vous lors de l'installation des chenilles. S'il n'est pas sécurisé/supporté, des blessures graves pourraient s'en suivre.

2. Retirer les protecteurs de cardans avant. Conserver les pièces pour une réinstallation ultérieure.



Figure 2 - Protecteur de cardan d'origine

3. Insérer le boulon de carrosserie 1/2" nc X 2-1/2" (grade 5) (#9) dans le trou prévu de la sous-table (#1).

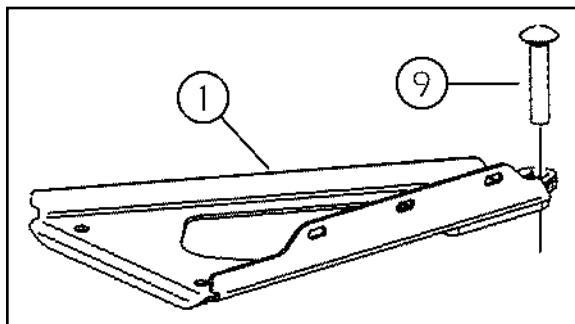


Figure 3 - Assemblage de la sous-table avant (étape 3)

4. Installer les sous-tables avant en effectuant les étapes suivantes :

- 4.1. Appuyer la sous-table (#1) sous le bras de suspension inférieur avant de sorte que les parties pliées de la sous-table (#1) épousent le mieux possible la forme du bras de suspension du VTT.
- 4.2. Installer la plaque de serrage de sous-table (#11) au-dessus du bras de suspension inférieur et fixer à la sous-table (#1) à l'aide des (2) boulons de carrosserie 3/8" nc X 1-3/4" (grade 5) (#13), des (2) rondelles 3/8" diam. (#14) et des (2) écrous autobloquants 3/8" nc (#15). Visser les premiers filets seulement.

NOTE : Le bout à angle de la plaque de serrage de sous-table (#11) doit être dirigé vers l'arrière du véhicule. Voir Figure 4b.

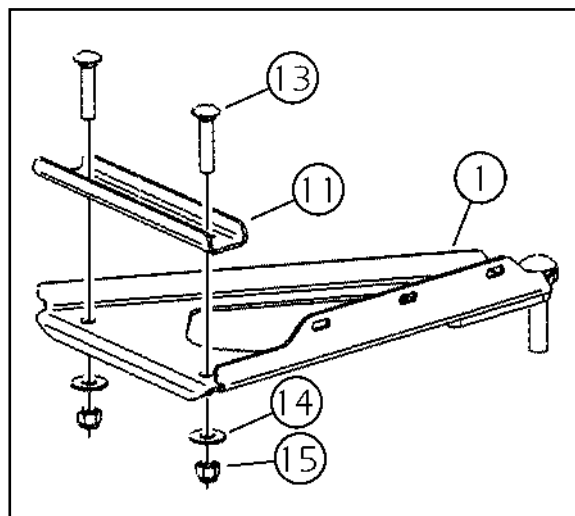
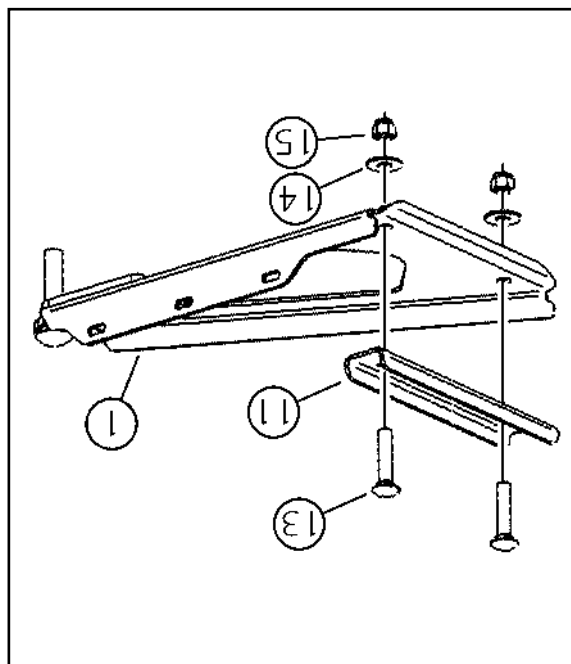


Figure 4a - Installation de la sous-table avant (étapes 4.1 et 4.2)

Figure 4a - Front sub-table installation (steps 4.1 and 4.2)

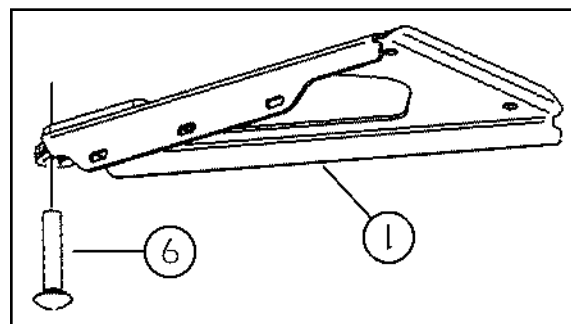


NOTE : The angled part of the clamping plate (#11) should face the rear of the ATV. See Figure 4b.

- 4.1. Install the sub-table (#1) under the lower front a-arm so that the two parts fit snugly.
- 4.2. Install the clamping plate (#11) above the lower front a-arm and fasten it to the sub-table (#1) using the (2) 3/8" dia flat washers (#14), and the (2) 3/8" nc nylock nuts (#15). Finger tighten only at this time.

4. Install the sub-tables following these steps :

Figure 3 - Front sub-table assembly (step 3)



3. Insert the 1/2" nc X 2-1/2" (grade 5) carriage bolt (#9) into the hole intended in the sub-table (#1).

Figure 2 - Original CV shield



2. Remove the front CV shields. DO NOT DISCARD! They will be reinstalled later.

When the ATV is raised, make sure that it is properly secured/supported to prevent it from accidentally falling during the installation of the tracks. If not properly secured/supported, serious physical injury could occur.



WARNING

1. Raise the front of the ATV off the ground and remove the front wheels.

(see Figure 1 - Table 1 (page 4) for the front sub-table exploded view and the parts list)

Front Sub-Table Installation

Prior to installation of the Track Kit, turn off the engine, put in two-wheel driving mode, and block the rear wheels.



WARNING

**FRONT SUB-TABLE KIT
KIT P/N 2206445**



5. Reinstall the front CV shield removed during step 2 using the original hardware.

Front Anti-rotation Installation

(see Figure 1 - Table 1 (page 4) for the front anti-rotation exploded view and the parts list)

6. Install the front anti-rotation assembly on the sub-table following these steps :

- 6.1. Assemble the ball joint (#20) and the 1/2" nr thin nut (#21) to the front anti-rotation assembly.
- 6.2. Install the large ball joint spacer (#17) with the narrow part facing down onto the 1/2" nc X 2-1/2" (grade 5) carriage bolt (#9) installed in step 3.

NOTE : Pay special attention to the orientation given to spacers (#17 and #18) during installation. See Figure 6b.

- 6.3. Install the ball joint of the anti-rotation assembly (#20) onto the bolt (#9), below the large ball joint spacer (#17).
- 6.4. Install the short ball joint spacer (#18) with the narrow part facing up, below the anti-rotation assembly (#20).

NOTE : Pay special attention to the orientation given to spacers (#17 and #18) during installation. See Figure 6b.

- 6.5. Tighten the assembly with a 1/2" nc nylock nut (#19). Torque to 65 ft-lbs.

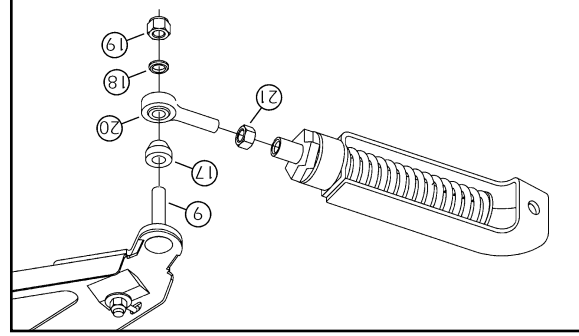


Figure 6a - Front anti-rotation installation (steps 6.1 to 6.5)

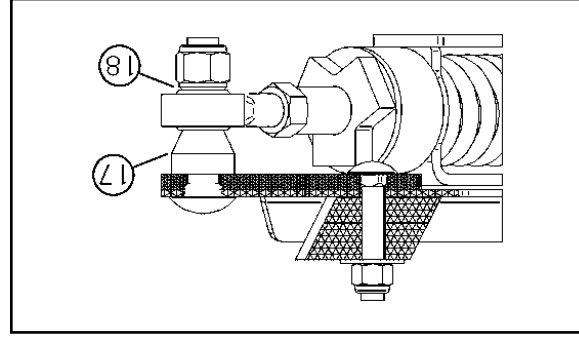


Figure 6b - Orientation of the ball joint spacers



Figure 4b - Orientation of the front sub-table clamping plate

- 4.3. Install the clamping block (#12) onto the sub-table (#1) using the 3/8" nc X 2" (grade 5) carriage bolt (#16), the 3/8" dia flat washer (#14), and the 3/8" nc nylock nut (#15). Torque to 20 ft-lbs.

NOTE : Pay special attention to the orientation given to the clamping block (#12) during installation. See Figure 5b.

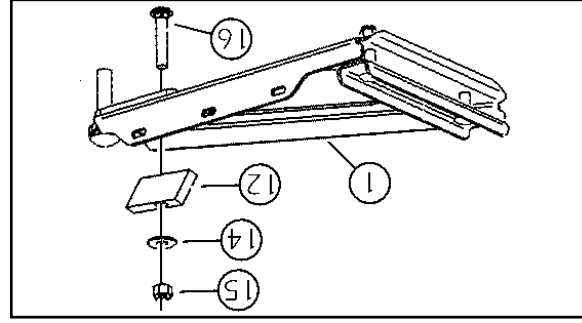


Figure 5a - Front sub-table installation (step 4.3)

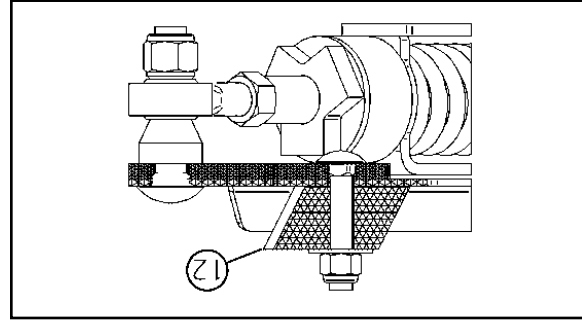


Figure 5b - Orientation of the clamping block

- 4.4. Tighten the bolts (#13) installed in step 4.2. and make sure they fit snugly. Torque to 20 ft-lbs.

Tighten in a manner not to permanently deform the sub-table.

**ENSEMBLE DE SOUS-TABLES AVANT
ACCESSOIRE N° 2206445**

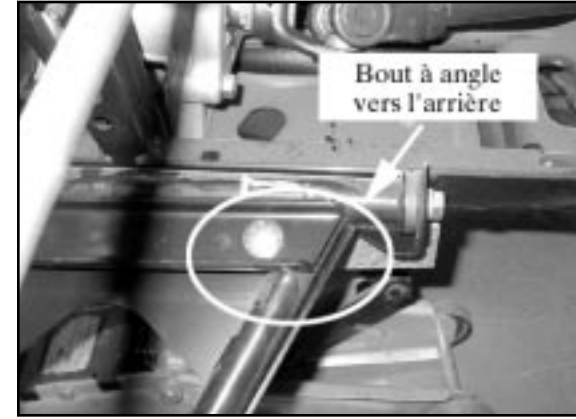


Figure 4b - Orientation de la plaque de serrage de sous-table

- 4.3. Installer le bloc de serrage (#12) à la sous-table (#1) à l'aide d'un boulon de carrosserie 3/8" nc X 2" (grade 5) (#16), d'une rondelle 3/8" diam. (#14) et d'un écrou autobloquant 3/8" nc (#15). Appliquer un couple de serrage de 20 lb-pi.

NOTE : Attention à l'orientation à donner au bloc de serrage (#12) lors de l'installation. Voir Figure 5b.

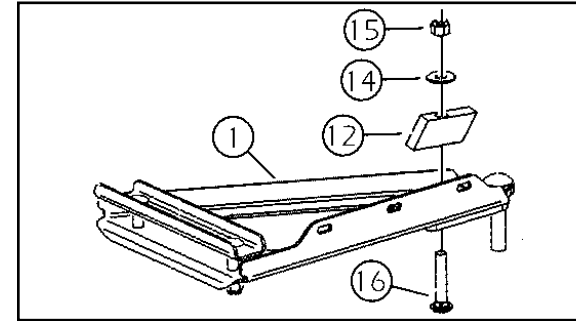


Figure 5a - Installation de la sous-table avant (étape 4.3)

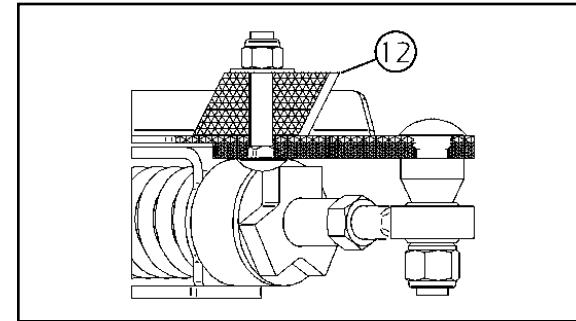


Figure 5b - Orientation du bloc de serrage

- 4.4. Serrer les boulons (#13) installés à l'étape 4.2. de sorte qu'ils soient appuyés fermement. Appliquer un couple de serrage de 20 lb-pi. **Serrer de sorte que la sous-table ne se déforme pas de manière permanente.**

5. Replacer les protecteurs de cardans avant à l'aide des boulons originaux enlevés à l'étape 2.

Installation de l'anti-rotation avant

(voir Figure 1 - Tableau 1 (page 4) montrant l'antirotation avant explosée et la liste de pièces)

6. Installer l'anti-rotation avant sur la sous-table en effectuant les étapes suivantes :

- 6.1. Assembler la rotule (#20) et l'écrou mince 1/2" nf (#21) à l'anti-rotation avant assemblé.
- 6.2. Insérer l'espaceur long de rotule (#17) avec la partie conique pointant vers le bas sur le boulon de carrosserie 1/2" nc X 2-1/2" (grade 5) (#9) inséré à l'étape 3.

NOTE : Attention à l'orientation à donner aux deux espaceurs de rotule (#17 et #18) lors de l'installation. Voir Figure 6b.

- 6.3. Insérer la rotule de l'anti-rotation avant (#20) à la suite de l'espaceur long de rotule (#17) sur le boulon (#9).

- 6.4. Insérer l'espaceur court de rotule (#18) à la suite avec la partie conique vers le haut.

NOTE : Attention à l'orientation à donner aux deux espaceurs de rotule (#17 et #18) lors de l'installation. Voir Figure 6b.

- 6.5. Serrer le tout avec l'écrou autobloquant 1/2" nc (#19). Appliquer un couple de serrage de 65 lb-pi.

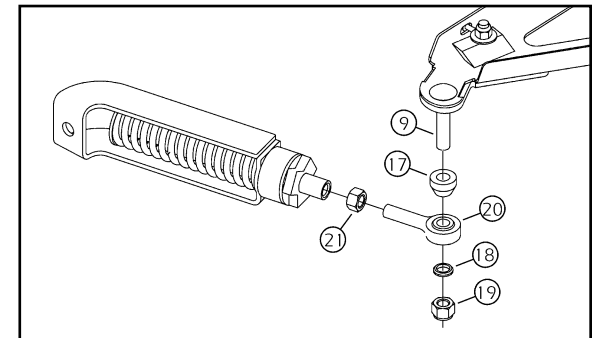


Figure 6a - Installation de l'anti-rotation avant (étapes 6.1 à 6.5)

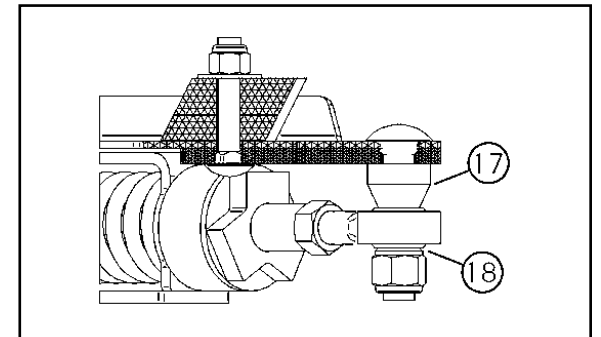


Figure 6b - Orientation des espaceurs de rotule



ENSEMBLE DE SOUS-TABLES AVANT
ACCESSOIRE N° 2206445

AVERTISSEMENT

Si les boulons sont mal serrés, il y a des risques que les boulons se desserrent, que des pièces tombent et que vous perdiez le contrôle de votre véhicule. Risque de blessures sérieuses.

- 6.6. Faire pivoter l'anti-rotation vers l'intérieur du VTT pour éviter qu'il nuise à l'installation de l'ensemble de chenilles .
- 6.7. Référez-vous au manuel de l'ensemble de chenilles pour finaliser l'installation et l'ajustement.



Figure 7 - Installation de l'anti-rotation avant (étape 6.6)

Figure 7 - Front anti-rotation installation (step 6.6)



- 6.6. Rotate the anti-rotation assembly towards the center of the ATV to prevent it from interfering with the installation of the Track Kit.
- 6.7. Refer to the Track Kit manual to complete the installation and adjustment.

WARNING

If the bolts are not sufficiently tightened, there is a risk of them becoming loose, of parts detaching and risk of loss of control over the vehicle, as well as risk of personal injury.

FRONT SUB-TABLE KIT
KIT P/N 2206445

